

**STANY ZACHOWANIA WRAZ Z OPISAMI TKANIN
PRZEZNACZONYCH DO KONSERWACJI
Muzeum Zagłębia w Będzinie**

1. **MB/S/228** – nowa sygnatura - makata/obrus, Buczacz, Manufaktura Potockich, II połowa XIX w./początek XX w.

MB 263/H – dawna sygnatura

Materiał i technika: jedwab, złota nić, haft.

Makata jedwabna, broszowana. Przędza jedwabna barwiona metodą ikatową.

wys.: 210 cm,

szer.: 130 cm

szerokość frędzli: 5 cm

Gęstość nitki 64 nitki na 1 cm.

Opis obiektu:

Makata jedwabna, broszowana nicią z opłotem metalowym. Osnowa to przędza jedwabna. Tkanina amarantowa, haftowana złotą nicią we wzory wschodnie w kwadratowych polach. W pionowych pasach osnowa jest jednokolorowa. Tkanina obszyta złotą frędzlą. Brak krajki z sygnaturą.

W 1989 roku została przeprowadzona konserwacja tkaniny przez Pracownię Konserwacji Zabytków Oddział w Warszawie w Pracowni Konserwacji Tkanin. W dokumentacji konserwatorskiej obiekt został opisany, jako makata buczacka i zadatowany na XIX w. Dokumentację opracowała mgr Helena Hryszko po zatwierdzeniu Dyrektora ds. Naukowo-Konserwatorskich mgr Jacka Wydobowskiego. Analogiczna makata znajduje się w Muzeum Zamoyskich w Kozłowie.

- **STAN ZACHOWANIA:** Tkanina posiada w jednym miejscu rozsnute nici, silnie zabrudzona na całej powierzchni. Makata nie posiada podszycia z systemem taśmy na rzepy, który obecnie jest wymagany ze względu na standardy bezpiecznej ewakuacji tkaniny z ekspozycji w razie zagrożenia pożarowego.



2. **MB/S/242** – nowa sygnatura – makata w typie pasa kontuszowego, „Tkalnia Artura Potockiego Makat Buczackich hr. Artura Potockiego Nagórzanka obok Buczacza”, początek XX w. (1913-1939).

MB 277/H - dawna sygnatura

Materiał i technika: jedwab, bawełna, nici metalowe, tkanina jednoosnowowa, wielowątkowa

wys.: 40 cm,

szer.: 145 cm

Opis obiektu:

Podziały makaty zgodnie z układem pasa. „Głowa” z motywem pionowej gałązki kwiatowej /2*2/. „Wciąż” z rozdzielonym ornamentem pionowym biegnącym przez cały pas na dwa pola, a te podzielone poziomo drobnymi rombami przemiennie z małymi kwiatami. Tło złote, ornament w kolorze jasnej zieleni, błękitu, granatu, kolory czytelne po stronie wewnętrznej.

Sygnatura w formie krajki z tarczą herbu Pilawa, zwieńczonym hrabiowską koroną, powyżej w klejnocie pięć piór. Całość w owalnym polu. Za polem inicjały A.P., poniżej ramka z numerem i wymiarowaniem, na górze napis BUCZACZ.

- **STAN ZACHOWANIA:** Tkanina zabrudzona i wyblakła, co potwierdza rewers. Na powierzchni. widoczne rozdarcia, jedno na około 2 cm, a drugie na około 1 cm. Widoczne przetarcie. Makata nie posiada podszycia z systemem taśmy na rzepy, który obecnie jest wymagany ze względu na standardy bezpiecznej ewakuacji tkaniny z ekspozycji w razie zagrożenia pożarowego.



3. MB/S/218 – nowa sygnatura, Buczacz, II połowa XIX w.

MB 251/H – dawna sygnatura

Materiał i technika: jedwab, bawełna, nici metalowe, tkanina jednoosnowowa, wielowątkowa

wys.: 150cm,

szer.: 145cm

Gęstość osnowy – 16 nitek na centymetr

Gęstość wątków jedwabnych – 30 nitek na cm

Gęstość wątków metalowych – 30 nitek na cm

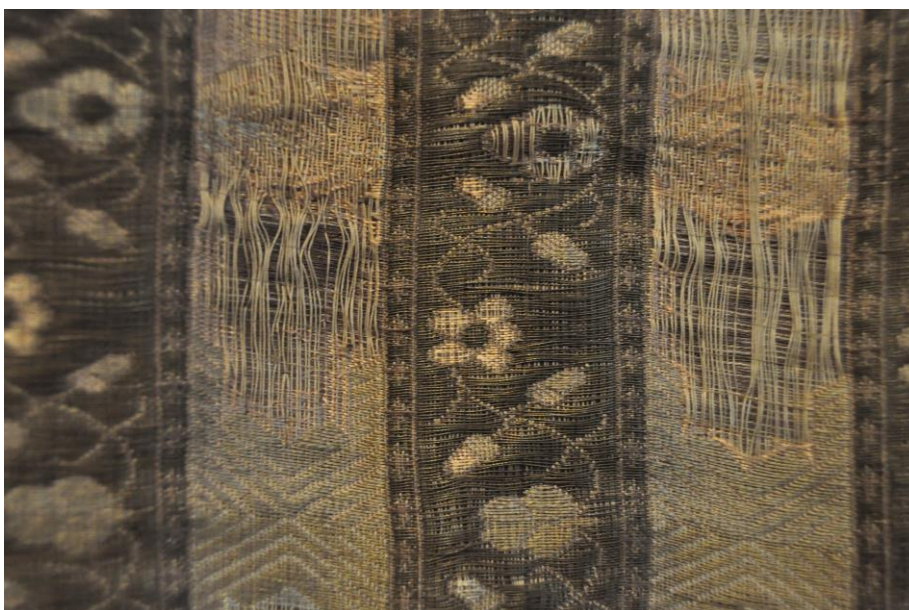
Opis obiektu:

Tkanina posiada wzdłuż dłuższych boków bordiurę – na złotym tle seledynowo-różowe ornamenty roślinno-kwiatowe w stylu motywów głów

pasów kontuszowych. Pole środkowe podzielone na pola o szerokości na przemian 2,5 cm i 3,5 cm, biegnące wzdłuż tkaniny, wypełnione medalionami i ornamentem roślinno-kwiatowym. Kolor dominujący to złote tło. Sygnatura niewidoczna, zapewne pod wtórnym podszyciem rewersu.

W 1987 roku została przeprowadzona konserwacja tkaniny przez Pracownię Konserwacji Zabytków Oddział w Warszawie w Pracowni Konserwacji Tkanin. W dokumentacji konserwatorskiej obiekt został opisany, jako makata buczacka i zadatowany na II połowę XIX w. Jednocześnie stwierdzono, że tkanina posiada sygnaturę w postaci krajki o wymiarach 3,5 cm x 7 cm z herbem rodziny Potockich i napisem BUCZACZ. Na całą powierzchnię rewersu tkaniny naszyto wtórną materię i w chwili obecnej krajka z sygnaturą Potockich nie jest widoczna. Z opisu konserwatorskiego sygnatury można wnioskować, że makata pochodzi z wytwórni Oskara Potockiego. Dokumentację opracował mgr E. Stelmaszczyk po zatwierdzeniu Kierownika Pracowni mgr Helena Hryszko i Dyrektora ds. Naukowo-Konserwatorskich mgr inż. arch. Wojciecha Jackowskiego.

- **STAN ZACHOWANIA:** Tkanina zabrudzona i wyblakła z licznymi rozwarstwieniami wątku i osnowy (praktycznie na całej powierzchni). Tkanina zniekształcona (powyciągana), co jest wynikiem nieprawidłowego naciągnięcia na wieszak w formie kija. Należy usunąć mocno zabrudzone, wtórne podszycie rewersu tkaniny, ponieważ prawdopodobnie została zaszyta krajka z herbem Potockich przez konserwację w latach 80. XX w. Makata nie posiada podszycia z systemem taśmy na rzepy, który obecnie jest wymagany ze względu na standardy bezpiecznej ewakuacji tkaniny z ekspozycji w razie zagrożenia pożarowego.



4. **MB/S/241** – nowa sygnatura, Buczacz, Manufaktura Potockich
MB 276/H – dawna sygnatura

Material i technika: jedwab, bawełna, nici metalowe, tkanina jednoosnowowa, wielowątkowa

wys.: 205 cm,

szer.: 150 cm

Opis obiektu:

Tkanina o jednolitym złoto-różowym tle. Pole środkowe podzielone przy pomocy kwiatów i bukietów kwiatów na pasy pionowe i poziome. Bordiura o szer.: 23 cm składa się z bukietów kwiatów.

Sygnatury brak, ale można przyjąć, że tkanina pochodzi z II połowy XIX w., ponieważ pierwotnie w manufakturze Potockich tkaniny nie były sygnowane.



- **STAN ZACHOWANIA:** Tkanina zabrudzona na całej powierzchni. Kolorystyka wyblakła. Widoczna degradacja nici (mocne przetarcie) w polu 6 cm x 2,6 cm. Oderwana podszycie na dwóch bokach tkaniny na rewersie. Należy zlikwidować wtórne poszycia rewersu. Dłuższy bok tkaniny był nieprofesjonalnie podszyty, co zapewne uszkodziło tkaninę. Podszycie boku było wykonane ze sztucznej tkaniny, co należy usunąć. Makata nie posiada podszycia z systemem taśmy na rzepy, który obecnie jest wymagany ze względu na standardy bezpiecznej ewakuacji tkaniny z ekspozycji w razie zagrożenia pożarowego.

5. **MB/S/294** – nowa sygnatura, makata w typie pasa kontuszowego, „Tkalnia Artura Potockiego Makat Buczackich hr. Artura Potockiego Nagórzanka obok Buczacza”, początek XX w. (1913-1939).

MB 396/H – dawna sygnatura

Materiał i technika: nici jedwabne, bawełniane, metalowe

wys.: 146 cm

szer.: 54 cm

Opis obiektu:

Makata w typie pasa kontuszowego podszyta szarym płótnem. Podziały makaty zgodnie z układem pasa. „Głowa” z motywem kwiatowym /2*2/. „Wciąż” z rozdzielonym ornamentem pionowym biegnącym przez cały pas na dwa pola, a te podzielone poziomo we wzory romboidalne. Tło złote, ornament w nieokreślonym kolorze. Brzegi pasa wykończone pionowym wzorem, takim samym jak podział pionowy przez środek pasa.

Sygnatura w formie krajki z tarczą herbu Pilawa, zwieńczonym hrabiowską koroną, powyżej w klejnocie pięć piór. Całość w owalnym polu ujętym motywem zapiętego klamrą pasa. Za polem inicjały A.P., poniżej ramka z numerem i wymiarowaniem, na górze napis BUCZACZ.

- **STAN ZACHOWANIA:** Tkanina mocno zabrudzona, widoczna plama na awersie i zacieki na podszyciu rewersu. Widoczne w trzech miejscach uszkodzenia nici – duże przetarcia. Z jednego boku przy sygnaturze z herbem Potockich oderwane jest poszycie rewersu z fragmentem brzegu tkaniny. Należy zmienić (zlikwidować) podszycie wtórne rewersu. Sygnatura A.P. z herbem Pilawa. Makata nie posiada podszycia z systemem taśmy na rzepy, który obecnie jest wymagany ze względu na standardy bezpiecznej ewakuacji tkaniny z ekspozycji w razie zagrożenia pożarowego.



